

FICHE TECHNIQUE DU PRODUIT

Sika AnchorFix®-2+ Arctic

ADHÉSIF D'ANCRAGE ÉPOXY POUR APPLICATIONS À BASSES TEMPÉRATURES

DESCRIPTION DU PRODUIT

Sika AnchorFix®-2+ Arctic est un adhésif d'ancrage hybride bicomposant, sans styrène, à base de résine acrylate époxy spécialement formulée pour les applications par temps froids.

DOMAINES D'APPLICATION

Sika AnchorFix®-2+ Arctic doit être uniquement utilisé par des installateurs qualifiés et expérimentés.

En tant qu'adhésif d'ancrage pour

- Barres d'arnature / acier de renforcement
- Tiges filetées
- Boulons et autres systèmes de fixation spéciaux
- Béton
- Éléments maçonnés pleins
- Acier

Avant toute application, et en raison de la grande variété de substrats possibles et de leur résistance, composition et porosité respectives, l'adéquation de l'adhésif Sika AnchorFix® au substrat en termes de force d'adhérence souhaitée et de prévention des taches ou de la décoloration de la surface doit être confirmée par des essais sur une zone de test représentative.

- Pierre naturelle dure
- Roche massive

INFORMATIONS SUR LE PRODUIT

Conditionnement

Cartouche standard de 300 mL

12 cartouches par boîte

Cartouche jumelée de 825 mL

6 cartouches par boîte

Durée de conservation

12 mois à partir de la date de fabrication. La date d'expiration du produit est imprimée sur les étiquettes des cartouches de Sika AnchorFix®-2+ Arctic

CARACTÉRISTIQUES / AVANTAGES

- Mûrissement rapide
- Applicable au pistolet à calfeutrer standard
- Capacité de charge moyenne à élevée
- Convient pour les applications dans le béton fissuré
- Consistance non-affaissante même lors d'application en sous-face
- Sans styrène
- Faible odeur
- Peu de perte

HOMOLOGATIONS / NORMES

Homologation du produit en cours pour les institutions suivantes :

- Ministère des Transports du Québec (MTQ)
- Ministère des transports de l'Ontario (MTO)
- Ministère des Transports de la Colombie-Britannique.

Conditions d'entreposage	Entreposer le produit au sec, dans son conditionnement d'origine scellé, intact, à des températures se situant entre 0 °C et +25 °C (32 °F et 77 °F) et protégé contre une exposition directe aux rayons solaires.	
Couleur	Composant A :	Gris clair
	Composant B :	Noir
	Composants A+B mélangés :	Gris clair
Densité	~1,60 –1,75 kg/L (composant A) ~1,45 –1,50 kg/L (composant B) ~1,65 –1,75 kg/L (composants A+B mélangés)	

INFORMATIONS TECHNIQUES

Résistance à la compression	~80 N/mm ² (7 jours, +20 °C)	(ASTM D695)
Module d'élasticité en compression	~5 000 N/mm ² (7 jours, +20 °C)	(ASTM D695)
Résistance à la flexion	~40 N/mm ² (7 jours, +20 °C)	(ASTM D790)
Résistance à la rupture	~15 N/mm ² (7 jours, +20 °C)	(ASTM D638)
Module d'élasticité en traction	~5 000 N/mm ² (7 jours, +20 °C)	(ASTM D638)
Température de service	Long terme	-40 °C min. / +50 °C max (ETAG 001, part 5)
	Court terme (1–2 heures)	+80 °C

INFORMATIONS SUR LE SYSTÈME

Structure du système	Pour les détails de conception, se référer à la documentation disponible séparément : "Documentation technique Sika AnchorFix®-2+ Arctic" Ref: 870 43 05
-----------------------------	--

MODE D'EMPLOI

Rapport de malaxage	Composant A : composant B = 10:1 par volume		
Épaisseur de couche	~5 mm max.		
Résistance à l'affaissement	Non-affaisant, même lors d'application en sous-face		
Température du produit	Sika AnchorFix®-2+ Arctic doit être conditionné à des températures se situant entre 0 °C et +20 °C avant application.		
Température de l'air ambiant	-25 °C / -10 °C min. / +20 °C max.		
Point de rosée	Attention à la condensation. La température du substrat pendant l'application doit être au moins 3 °C (5 °F) au-dessus du point de rosée.		
Température du substrat	-25 °C / -10 °C min. / +20 °C max.		
Temps de durcissement	Températures	Temps ouvert	Temps de mûrissement
	+20 °C	100 secondes	20 minutes
	+10 °C – +20 °C	2,5 minutes	50 minutes
	+5 °C – +10 °C	5 minutes	50 minutes
	0 °C – +5 °C	10 minutes	75 minutes
	-5 °C – 0 °C *	15 minutes	100 minutes
	-10 °C – -5 °C *	15 minutes	12 heures
	-25 °C * **	15 minutes	36 heures

VALEURS DE BASE DU PRODUIT

Toutes les valeurs indiquées dans cette Fiche technique du produit sont basées sur des essais effectués en laboratoire. Les valeurs effectives mesurées peuvent varier du fait de circonstances indépendantes de notre contrôle.

DOCUMENTATION COMPLÉMENTAIRE

Pour les détails de conception, se référer à la documentation disponible séparément :
Documentation technique Sika AnchorFix®-2+ Arctic 870 43 05

ENVIRONNEMENT, SANTÉ ET SÉCURITÉ

L'utilisateur doit lire les fiches de données de sécurité (FDS) correspondantes les plus récentes avant d'utiliser tout produit. La FDS fournit des informations et des conseils sur la manipulation, le stockage et l'élimination sécuritaire des produits chimiques et contient des données physiques, écologiques, toxicologiques et d'autres données relatives à la sécurité.

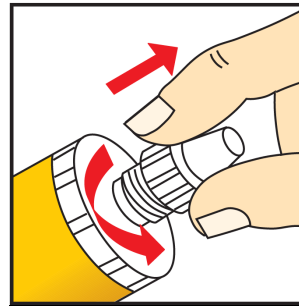
INSTRUCTIONS D'APPLICATION

QUALITÉ DU SUBSTRAT

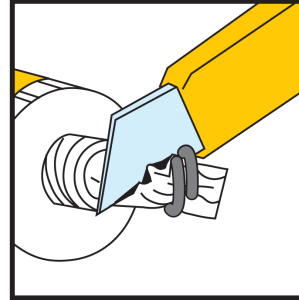
Le mortier et le béton doivent être âgés d'au moins 28 jours. La résistance du substrat (béton, maçonnerie, pierre naturelle) doit être confirmée par des essais. Le trou d'ancrage doit toujours être propre, sec, exempt d'huile et de graisse, etc. Les particules libres (débris de forage, poussières, etc.) doivent être retirées des trous. Les tiges filetées et les barres d'armature doivent être soigneusement nettoyées et être exemptes d'huile, de graisse, saletés ou de toute autre substance ou particule.

MALAXAGE

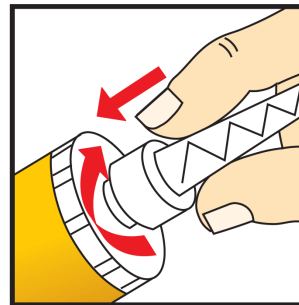
Préparation des cartouches de 300 / 825 mL



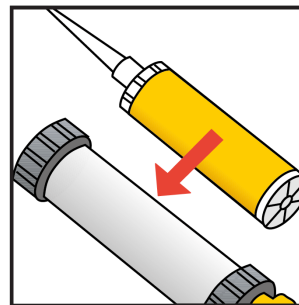
1. Dévisser le bouchon



2. Couper le film

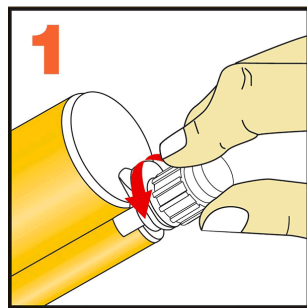


3. Visser le malaxeur statique

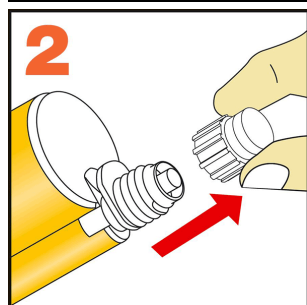


4. Installer la cartouche dans le pistolet et commencer l'application

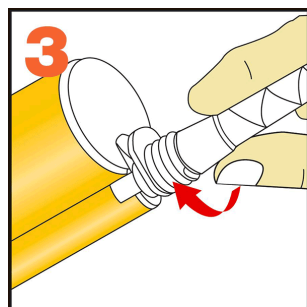
Préparation de la cartouche de 350 mL



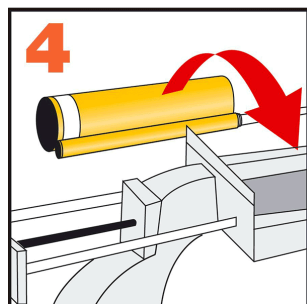
1. Dévisser le bouchon



2. Enlever le bouchon



3. Visser le malaxeur statique



4. Installer la cartouche dans le pistolet et commencer l'application

En cas d'interruption des travaux, le malaxeur statique peut rester en place sur la cartouche une fois la pression du pistolet relâchée. À la reprise de l'application, si la résine a durci dans le malaxeur, ce dernier sera inutilisable et un nouveau malaxeur devra être installé.

Autres sites:

Boisbriand (Québec)
Brantford; Cambridge
Sudbury; Toronto (Ontario)
Edmonton (Alberta)
Surrey (Colombie-Britannique)

Sika Canada inc.

Siège social
601, avenue Delmar
Pointe-Claire, Québec
H9R 4A9
1-800-933-SIKA
www.sika.ca

NETTOYAGE

Nettoyer les outils et le matériel d'application avec le Sika® Epoxy Cleaner immédiatement après utilisation. Le produit mûri ne peut être enlevé que mécaniquement.

RESTRICTIONS LOCALES

Veillez noter qu'en raison de réglementations locales spécifiques, les données déclarées pour ce produit peuvent varier d'un pays à l'autre. Veuillez consulter la fiche technique du produit local pour connaître les données exactes du produit.

INFORMATIONS LÉGALES

Les informations contenues dans le présent document et tout autre conseil sont donnés de bonne foi sur la base des connaissances et de l'expérience actuelles de Sika concernant les produits lorsqu'ils sont correctement stockés, manipulés et appliqués dans des conditions normales conformément aux recommandations de Sika. Les informations s'appliquent uniquement aux applications et aux produits expressément mentionnés dans le présent document et sont basées sur des tests de laboratoire qui ne remplacent pas les tests pratiques. En cas de modification des paramètres de l'application, tels que les changements de substrats, etc., ou en cas d'application différente, consultez le service technique de Sika avant d'utiliser les produits Sika. Les informations contenues dans le présent document ne dispensent pas l'utilisateur des produits de les tester pour l'application et l'usage prévus. Toutes les commandes sont acceptées sous réserve de nos conditions de vente et de livraison en vigueur. Les utilisateurs doivent toujours se référer à la version la plus récente de la fiche technique locale du produit concerné, dont des copies seront fournies sur demande ou en consultant notre site Internet à www.sika.ca.

SikaAnchorFix-2+Arctic-fr-CA-(02-2022)-1-1.pdf

Fiche technique du produit
Sika AnchorFix®-2+ Arctic
Février 2022, Édition 01.01
020205010020000010